

## บทที่ 5

---

มาตรการป้องกันและแก้ไขผลกระทบสิ่งแวดล้อม  
และมาตรการติดตามตรวจสอบผลกระทบสิ่งแวดล้อม

## บทที่ 5

### มาตรการป้องกันและแก้ไขผลกระทบสิ่งแวดล้อม และมาตรการติดตามตรวจสอบผลกระทบสิ่งแวดล้อม

จากการประเมินผลกระทบสิ่งแวดล้อมในบทที่ 4 พบว่าการดำเนินโครงการทำเหมืองแร่หินอุตสาหกรรมชนิดหินบะซอลต์ เพื่ออุตสาหกรรมก่อสร้าง อาจส่งผลกระทบต่อทรัพยากรสิ่งแวดล้อมในด้านต่าง ๆ ในบริเวณพื้นที่โครงการและใกล้เคียง ดังนั้นเพื่อให้การดำเนินโครงการส่งผลกระทบต่อสิ่งแวดล้อมน้อยที่สุด จึงกำหนดให้มีมาตรการป้องกันและแก้ไขผลกระทบสิ่งแวดล้อม และมาตรการติดตามตรวจสอบผลกระทบสิ่งแวดล้อมในแต่ละด้าน ตามความเหมาะสมและเป็นไปได้ในทางปฏิบัติ รวมทั้งสอดคล้องกับแผนการทำเหมืองของโครงการ เพื่อให้สามารถลดผลกระทบสิ่งแวดล้อมที่อาจเกิดขึ้นได้อย่างมีประสิทธิภาพต่อไป

#### 5.1 มาตรการป้องกันและแก้ไขผลกระทบสิ่งแวดล้อม

การทำเหมืองแร่หินอุตสาหกรรมชนิดหินบะซอลต์ เพื่ออุตสาหกรรมก่อสร้างของโครงการ ประกอบด้วยกิจกรรมต่าง ๆ เช่น การจัดสร้างคันทำนบกั้น การจัดสร้างคูระบายน้ำ การปรับสภาพพื้นที่บริเวณหน้าเหมืองก่อนการผลิตแร่ การปรับปรุงและจัดสร้างเส้นทางขนส่งแร่ การระเบิดหน้าเหมือง การตักขนแร่ รวมทั้งการขนส่งแร่ไปทำการบดย่อยที่โรงโม่หินนอกเขตโครงการ กิจกรรมต่าง ๆ เหล่านี้ อาจส่งผลกระทบต่อทรัพยากรสิ่งแวดล้อมและชุมชนที่อยู่ใกล้เคียง เพื่อให้กิจกรรมการทำเหมืองของโครงการส่งผลกระทบต่อทรัพยากรสิ่งแวดล้อมด้านต่าง ๆ และชุมชนที่อยู่ใกล้เคียงน้อยที่สุด จึงจำเป็นต้องมีมาตรการป้องกันและแก้ไขผลกระทบ โดยบริษัทที่ปรึกษาได้เสนอให้มีมาตรการป้องกันและแก้ไขผลกระทบสิ่งแวดล้อมในด้านต่าง ๆ โดยได้พิจารณาถึงความเหมาะสม และความเป็นไปได้ในทางปฏิบัติ เพื่อให้มาตรการฯ ในแต่ละด้าน ถูกนำไปใช้หรือนำไปปฏิบัติแล้วเกิดประสิทธิภาพสูงสุด ดังแสดงรายละเอียดในตารางที่ 5.1-1 และตารางที่ 5.1-2

#### 5.2 มาตรการติดตามตรวจสอบผลกระทบสิ่งแวดล้อม

เพื่อให้มั่นใจได้ว่ามาตรการป้องกันและแก้ไขผลกระทบสิ่งแวดล้อมที่ทางโครงการจะปฏิบัติตามรายละเอียดข้างต้น ในช่วงดำเนินการมีประสิทธิภาพเพียงพอ และไม่ก่อให้เกิดปัญหาผลกระทบต่อชุมชนในบริเวณใกล้เคียง บริษัทที่ปรึกษาจึงได้เสนอให้มีการดำเนินการติดตามตรวจสอบผลกระทบสิ่งแวดล้อมในด้านต่าง ๆ เพื่อให้ทราบถึงระดับปัญหาหรือผลกระทบที่เกิดขึ้นจากการทำเหมืองของโครงการ และเพื่อทำการปรับปรุงประสิทธิภาพของมาตรการป้องกันและแก้ไขผลกระทบสิ่งแวดล้อมให้ดียิ่งขึ้น

ทั้งนี้ บริษัทที่ปรึกษาได้กำหนดมาตรการติดตามตรวจสอบผลกระทบสิ่งแวดล้อมของโครงการ เพื่อให้บริษัท สุรินทร์โซคซีย จำกัด ยึดถือปฏิบัติอย่างเคร่งครัด ดังแสดงในตารางที่ 5.2-1

**ตารางที่ 5.1-1 มาตรการป้องกันและแก้ไขผลกระทบสิ่งแวดล้อมทั่วไป**

มาตรการป้องกันและแก้ไขผลกระทบสิ่งแวดล้อม	สถานที่ดำเนินการ	ระยะเวลาดำเนินการ	ผู้รับผิดชอบ
1. จัดช่องทางรับเรื่องร้องเรียนของประชาชนที่เกิดจากการดำเนินโครงการ โดยโครงการจะต้องตรวจสอบอย่างน้อยเดือนละครั้ง และดำเนินการชี้แจงเบื้องต้นกับผู้ร้องเรียนโดยเร็วที่สุด	- สำนักงานโครงการ - บริเวณที่ทำการผู้ใหญ่บ้าน ในระยะ 3 กิโลเมตร	- ตั้งแต่ก่อนเปิดการทำเหมือง และตลอดอายุประทานบัตร	- บริษัท สุรินทร์โซคซีย จำกัด
2. หากได้รับการร้องเรียนจากประชาชนว่าได้รับความเดือดร้อน หรือสาธารณประโยชน์ได้รับความเสียหายจากการดำเนินโครงการ ซึ่งกรมอุตสาหกรรมพื้นฐานและการเหมืองแร่ และ/หรือสำนักงานอุตสาหกรรมจังหวัดหรือหน่วยงานที่เกี่ยวข้องได้ตรวจสอบแล้วพบว่า เกิดจากการดำเนินโครงการ โครงการจะต้องดำเนินการแก้ไขผลกระทบและให้ความช่วยเหลืออย่างเป็นธรรมโดยเร็วที่สุด			
3. ดำเนินการตามแผนการปิดเหมืองและการฟื้นฟูพื้นที่จากการทำเหมือง ที่ได้เสนอไว้ในรายงานการประเมินผลกระทบสิ่งแวดล้อม และให้รายงานผลการดำเนินการฟื้นฟูสภาพพื้นที่ผนวกไว้ในรายงานผลการปฏิบัติตามมาตรการป้องกันและแก้ไขผลกระทบสิ่งแวดล้อมและมาตรการติดตามตรวจสอบผลกระทบสิ่งแวดล้อม	- บริเวณพื้นที่โครงการ	- ปีละ 1 ครั้ง ตลอดอายุประทานบัตร	- บริษัท สุรินทร์โซคซีย จำกัด
4. ผู้ถือประทานบัตรต้องวางหลักประกันการฟื้นฟูสภาพพื้นที่การทำเหมืองและเยียวยาผู้ได้รับผลกระทบจากการทำเหมือง ตามประกาศคณะกรรมการแร่ เรื่อง การวางหลักประกันการฟื้นฟูสภาพพื้นที่การทำเหมืองและเยียวยาผู้ได้รับผลกระทบจากการทำเหมือง พ.ศ. 2562 และที่แก้ไขเพิ่มเติม	- บริเวณพื้นที่โครงการ	- ก่อนได้รับอนุญาตให้เปิดการทำเหมือง และดำเนินการตลอดอายุประทานบัตร	- บริษัท สุรินทร์โซคซีย จำกัด
5. ผู้ถือประทานบัตรต้องจัดทำประกันภัยความรับผิดชอบต่อชีวิต ร่างกาย ทรัพย์สิน ของบุคคลภายนอกกับนิติบุคคลที่ได้ใบอนุญาตประกอบธุรกิจประกันภัยที่จดทะเบียนในราชอาณาจักรตามประกาศคณะกรรมการแร่ เรื่อง การกำหนดวงเงินและการจัดทำประกันภัยความรับผิดชอบต่อชีวิต ร่างกาย ทรัพย์สินของบุคคลภายนอก สำหรับการทำเหมืองประเภทที่ 2 และประเภทที่ 3 พ.ศ. 2562 และที่แก้ไขเพิ่มเติม	- บริเวณพื้นที่โครงการ	- ก่อนได้รับอนุญาตให้เปิดการทำเหมือง และดำเนินการตลอดอายุประทานบัตร	- บริษัท สุรินทร์โซคซีย จำกัด

**ตารางที่ 5.1-1 มาตรการป้องกันและแก้ไขผลกระทบสิ่งแวดล้อมทั่วไป (ต่อ)**

มาตรการป้องกันและแก้ไขผลกระทบสิ่งแวดล้อม	สถานที่ดำเนินการ	ระยะเวลาดำเนินการ	ผู้รับผิดชอบ
6. ผู้ถือประทานบัตรต้องจัดตั้ง “กองทุนพัฒนาหมู่บ้านรอบพื้นที่เหมืองแร่” ตามประกาศกรมอุตสาหกรรมพื้นฐานและการเหมืองแร่ เรื่อง แนวทางการบริหารจัดการกองทุนพัฒนาหมู่บ้านรอบพื้นที่เหมืองแร่ พ.ศ. 2559 และที่แก้ไขเพิ่มเติม	- ชุมชนในระยะ 3 กิโลเมตร	- ดำเนินการให้แล้วเสร็จก่อนเปิดการทำเหมือง และดำเนินการตลอดอายุประทานบัตร	- บริษัท สุรินทร์โซคซีย จำกัด
7. ผู้ถือประทานบัตรต้องจัดตั้ง “กองทุนเฝ้าระวังสุขภาพ” ตามประกาศกรมอุตสาหกรรมพื้นฐานและการเหมืองแร่ เรื่อง แนวทางการบริหารจัดการกองทุนเฝ้าระวังสุขภาพสำหรับโครงการเหมืองแร่ พ.ศ. 2559 และที่แก้ไขเพิ่มเติม			
8. ให้ปฏิบัติตามประกาศกระทรวงอุตสาหกรรม เรื่อง หลักเกณฑ์และวิธีการให้ความคุ้มครองแก่คนงานและความปลอดภัยแก่บุคคลภายนอก พ.ศ. 2566 และที่แก้ไขเพิ่มเติม	- บริเวณพื้นที่โครงการ	- ตลอดอายุประทานบัตร	- บริษัท สุรินทร์โซคซีย จำกัด
9. ในกรณีที่ผู้ถือประทานบัตรมีความจำเป็นต้องการเปลี่ยนแปลงรายละเอียดโครงการ หรือมาตรการป้องกันและแก้ไขผลกระทบสิ่งแวดล้อม หรือมาตรการติดตามตรวจสอบผลกระทบสิ่งแวดล้อมตามที่ได้เสนอไว้ในรายงานการประเมินผลกระทบสิ่งแวดล้อมที่ได้รับความเห็นชอบไว้แล้ว ให้โครงการแจ้งให้กรมอุตสาหกรรมพื้นฐานและการเหมืองแร่พิจารณา ดังนี้ 9.1 หากเห็นว่าการแก้ไขเปลี่ยนแปลงดังกล่าวไม่กระทบต่อสาระสำคัญของการประเมินผลกระทบสิ่งแวดล้อมในรายงานการประเมินผลกระทบสิ่งแวดล้อม และเป็นมาตรการที่เกิดผลดีต่อสิ่งแวดล้อมมากกว่า หรือเทียบเท่ามาตรการที่กำหนดไว้ในรายงานการประเมินผลกระทบสิ่งแวดล้อมที่ผ่านการพิจารณาให้ความเห็นชอบจากคณะกรรมการผู้ชำนาญการฯ แล้ว ให้กรมอุตสาหกรรมพื้นฐานและการเหมืองแร่รับจดแจ้งการปรับปรุงแก้ไขเปลี่ยนแปลงดังกล่าว พร้อมกับให้จัดทำสำเนาการปรับปรุงแก้ไขมาตรการป้องกันและแก้ไขผลกระทบสิ่งแวดล้อมและมาตรการติดตามตรวจสอบผลกระทบสิ่งแวดล้อมที่รับจดแจ้งไว้ ส่งให้สำนักงานนโยบายและแผนทรัพยากรธรรมชาติและสิ่งแวดล้อมเพื่อทราบ	- บริเวณพื้นที่โครงการ	- ตลอดอายุประทานบัตร	- บริษัท สุรินทร์โซคซีย จำกัด
9.2 หากเห็นว่าการปรับปรุงแก้ไขรายละเอียดโครงการ หรือมาตรการนั้น ๆ อาจกระทบต่อสาระสำคัญในรายงานการประเมินผลกระทบสิ่งแวดล้อมที่ได้รับความเห็นชอบจากคณะกรรมการผู้ชำนาญการฯ ให้กรมอุตสาหกรรมพื้นฐานและการเหมืองแร่จัดส่งรายงานการปรับปรุงแก้ไขรายละเอียดโครงการ หรือมาตรการป้องกันและแก้ไขผลกระทบสิ่งแวดล้อม หรือมาตรการติดตามตรวจสอบผลกระทบสิ่งแวดล้อม ให้สำนักงานนโยบายและแผนทรัพยากรธรรมชาติและสิ่งแวดล้อม เพื่อเสนอให้คณะกรรมการผู้ชำนาญการฯ คณะที่เกี่ยวข้องพิจารณาให้ความเห็นชอบประกอบการเปลี่ยนแปลงหรือปรับปรุงมาตรการดังกล่าว และเมื่อโครงการหรือกิจการมีการ			

ตารางที่ 5.1-1 มาตรการป้องกันและแก้ไขผลกระทบสิ่งแวดล้อมทั่วไป (ต่อ)

มาตรการป้องกันและแก้ไขผลกระทบสิ่งแวดล้อม	สถานที่ดำเนินการ	ระยะเวลาดำเนินการ	ผู้รับผิดชอบ
เปลี่ยนแปลงรายละเอียด หรือปรับปรุงแก้ไขมาตรการแก้ไขป้องกันและแก้ไขผลกระทบสิ่งแวดล้อม หรือมาตรการติดตามตรวจสอบผลกระทบสิ่งแวดล้อมตามที่คณะกรรมการผู้ชำนาญการฯ ให้ความเห็นชอบประกอบแล้ว กรมอุตสาหกรรมพื้นฐานและการเหมืองแร่ต้องแจ้งผลการอนุญาตให้แก้ไขเปลี่ยนแปลงดังกล่าวให้สำนักงานนโยบายและแผนทรัพยากรธรรมชาติและสิ่งแวดล้อมทราบด้วย			
10. ในระหว่างการทำเหมืองหากขุดพบโบราณวัตถุ หรือร่องรอยทางโบราณคดี ไม่ว่าจะเป็นภาพเขียนสีหรืออื่น ๆ ที่มีความสำคัญทางประวัติศาสตร์ จะต้องรายงานและขอความร่วมมือจากกรมศิลปากรหรือสำนักศิลปากรในท้องที่เข้าไปดำเนินการตรวจสอบพื้นที่ ทั้งนี้ ในระหว่างการทำเหมืองจะต้องหยุดการทำเหมืองชั่วคราว และหากพิสูจน์แล้วว่าเป็นแหล่งโบราณคดี ผู้ถือประทานบัตรจะต้องปฏิบัติตามเงื่อนไขของหน่วยงานที่เกี่ยวข้อง	- บริเวณพื้นที่โครงการ	- ตลอดอายุประทานบัตร	- บริษัท สุรินทร์โซคซัย จำกัด
11. ในระหว่างการทำเหมือง หากขุดพบสิ่งอันมีเหตุควรเชื่อได้ว่าเป็นซากดึกดำบรรพ์ ให้โครงการแจ้งเจ้าพนักงานท้องถิ่นแห่งท้องที่ที่พบทราบภายใน 7 วัน นับแต่วันที่พบ เพื่อดำเนินการตามพระราชบัญญัติคุ้มครองซากดึกดำบรรพ์ พ.ศ. 2551 และที่แก้ไขเพิ่มเติม	- บริเวณพื้นที่โครงการ	- ตลอดอายุประทานบัตร	- บริษัท สุรินทร์โซคซัย จำกัด
12. ให้เสนอรายงานผลการปฏิบัติตามมาตรการป้องกันและแก้ไขผลกระทบสิ่งแวดล้อม และมาตรการติดตามตรวจสอบผลกระทบสิ่งแวดล้อม ให้หน่วยงานอนุญาตพิจารณาปีละ 2 ครั้ง ตามประกาศกระทรวงทรัพยากรธรรมชาติและสิ่งแวดล้อมกำหนด	- บริเวณพื้นที่โครงการ	- ตลอดอายุประทานบัตร	- บริษัท สุรินทร์โซคซัย จำกัด
13. ให้ทำการตรวจวิเคราะห์คุณภาพสิ่งแวดล้อมก่อนเปิดทำเหมือง เพื่อใช้เป็นข้อมูลพื้นฐานสำหรับการติดตามตรวจสอบผลกระทบจากการทำเหมือง โดยตรวจวิเคราะห์ตามดัชนีและสถานที่ที่กำหนดไว้ในมาตรการติดตามตรวจสอบผลกระทบสิ่งแวดล้อม	- ตามที่กำหนดใน มาตรการติดตาม ตรวจสอบผลกระทบ สิ่งแวดล้อม	- 1 ครั้ง ก่อนเปิดดำเนินการ	- บริษัท สุรินทร์โซคซัย จำกัด

ตารางที่ 5.1-2 มาตรการป้องกันและแก้ไขผลกระทบสิ่งแวดล้อมในระยะดำเนินการทำเหมือง

องค์ประกอบทางสิ่งแวดล้อม	มาตรการป้องกันและแก้ไขผลกระทบสิ่งแวดล้อม	สถานที่ดำเนินการ	ระยะเวลาดำเนินการ	ผู้รับผิดชอบ
<b>1. ทรัพยากรธรรมชาติและสิ่งแวดล้อมทางกายภาพ</b>				
<b>1.1 ลักษณะภูมิประเทศ</b>	1. ให้กำหนดขอบเขตพื้นที่ในการทำเหมือง พื้นที่เว้นการทำเหมืองห่างจากทางสาธารณประโยชน์ ร่องน้ำสาธารณประโยชน์ และแนวเขตพื้นที่ไม่ทำเหมืองรอบแนวเขตคำขอประทานบัตร ในระยะไม่น้อยกว่า 10 เมตร ตามแผนผังโครงการทำเหมืองแร่ที่กำหนดไว้อย่างชัดเจน ดังรูปที่ 5-1 และให้เปิดหน้าเหมืองและเดินหน้าเหมืองตามแผนผังโครงการทำเหมืองอย่างเคร่งครัด โดยออกแบบหน้าเหมืองให้มีลักษณะเป็นขั้นบันได (Benching Method) โดยในชั้นเปลือกดินมีความสูงของชั้นบันไดไม่เกิน 3 เมตร จำนวน 2 ชั้น และมีความกว้างไม่น้อยกว่า 2 เมตร หน้า Bench เอียงประมาณ 45 องศา จะรักษาให้มีความลาดเอียงทั้งหมดของชั้นเปลือกดิน (Overall Slope) ไม่เกิน 38 องศา และในชั้นหินบะซอลต์มีความสูงของชั้นบันไดไม่เกิน 6 เมตร จำนวน 2 ชั้น มีความกว้างไม่น้อยกว่า 4 เมตร หน้า Bench เอียงประมาณ 80 องศา จะรักษาให้มีความลาดเอียงทั้งหมดของชั้นหินบะซอลต์ (Overall Slope) ไม่เกิน 63 องศา พร้อมทั้งตรวจสอบสภาพหน้าเหมืองให้อยู่ในสภาพที่ปลอดภัยจากการพังทลายก่อนเข้าปฏิบัติงานในแต่ละวัน	- บริเวณพื้นที่โครงการ (รูปที่ 5-1)	- ตลอดอายุประทานบัตร	- บริษัท สุรินทร์โซคซีย จำกัด

**ตารางที่ 5.1-2 มาตรการป้องกันและแก้ไขผลกระทบสิ่งแวดล้อมในระยะดำเนินการทำเหมือง (ต่อ)**

องค์ประกอบทางสิ่งแวดล้อม	มาตรการป้องกันและแก้ไขผลกระทบสิ่งแวดล้อม	สถานที่ดำเนินการ	ระยะเวลาดำเนินการ	ผู้รับผิดชอบ
1.1 ลักษณะภูมิประเทศ (ต่อ)	2. ให้จัดทำป้ายแสดงขอบเขตพื้นที่โครงการและขอบเขตการทำเหมืองของโครงการ รวมถึงทางสาธารณประโยชน์และทางน้ำสาธารณประโยชน์ที่ตัดผ่านพื้นที่โครงการด้วย เพื่อให้ง่ายต่อการตรวจสอบพื้นที่ และการปฏิบัติงานบริเวณโครงการ พร้อมทั้งจัดทำป้ายแสดงข้อมูลเกี่ยวกับโครงการ ได้แก่ หมายเลขประทานบัตร เนื้อที่โครงการ เจ้าของโครงการ อายุประทานบัตร และหมายเลขโทรศัพท์ที่สามารถติดต่อได้ และป้ายเขตการใช้วัตถุระเบิดเวลาในการระเบิด ไว้บริเวณด้านหน้าพื้นที่โครงการ หรือบริเวณที่สามารถพบเห็นได้ทั่วไป ให้สามารถใช้งานได้ดีอยู่เสมอ หากเกิดการชำรุดเสียหายให้รีบดำเนินการซ่อมแซมโดยทันที	- บริเวณพื้นที่โครงการ	- ตลอดอายุประทานบัตร	- บริษัท สุรินทร์โซคซีย จำกัด
	3. ให้ดำเนินการสร้างคันกันดินโดยรอบพื้นที่เปิดทำเหมือง ขนาดฐานด้านล่างกว้างประมาณ 6 เมตร ด้านบนกว้างประมาณ 2 เมตร สูงประมาณ 2 เมตร และคูระบายน้ำขนาดความกว้างประมาณ 1.5 เมตร ลึก 1 เมตร ท้องร่องกว้างประมาณ 1 เมตร พร้อมทั้งปลูกพืชคลุมดินและไม้ยืนต้นบนคันกันดิน เป็นแถวแบบสลับฟันปลา ระยะห่างประมาณ 2 x 2 เมตร และดูแลรักษาต้นไม้ที่ปลูกให้เจริญเติบโตอย่างสม่ำเสมอ หากพบว่าต้นไม้ตายหรือไม่เจริญเติบโตให้ทำการปลูกซ่อมแซมโดยทันที เพื่อใช้เป็นแนวกันชนลดผลกระทบด้านฝุ่นละออง เสียง และทัศนียภาพต่อบริเวณพื้นที่ข้างเคียง	- บริเวณพื้นที่โครงการ	- ตลอดอายุประทานบัตร	- บริษัท สุรินทร์โซคซีย จำกัด

**ตารางที่ 5.1-2 มาตรการป้องกันและแก้ไขผลกระทบสิ่งแวดล้อมในระยะดำเนินการทำเหมือง (ต่อ)**

องค์ประกอบทางสิ่งแวดล้อม	มาตรการป้องกันและแก้ไขผลกระทบสิ่งแวดล้อม	สถานที่ดำเนินการ	ระยะเวลาดำเนินการ	ผู้รับผิดชอบ
1.1 ลักษณะภูมิประเทศ (ต่อ)	4. ให้ดำเนินการฟื้นฟูสภาพพื้นที่โครงการตามแผนงานการฟื้นฟูพื้นที่เหมืองและแผนปิดเหมือง โดยการปลูกไม้ยืนต้นและพืชคลุมดินบริเวณพื้นเวนการทำเหมือง บนคันทำนบกั้นดิน และพื้นที่ถมกลับบ่อเหมืองเพื่อเป็นแนวกันชนลดผลกระทบต่อนพื้นที่ข้างเคียงปลูกพืชคลุมดิน เช่น หญ้าแฝก พืชตระกูลถั่ว และปลูกไม้ยืนต้นประจำถิ่น	- บริเวณพื้นที่โครงการ	- ตลอดอายุประทานบัตร	- บริษัท สุรินทร์โซคซีย จำกัด
1.2 คุณภาพอากาศ	1. ให้ใช้เครื่องเจาะระเบิดที่มีอุปกรณ์การเก็บฝุ่นพร้อมติดตั้งถุงกรองฝุ่นเพื่อเก็บฝุ่นจากการเจาะระเบิด	- เครื่องเจาะระเบิด	- ตลอดอายุประทานบัตร	- บริษัท สุรินทร์โซคซีย จำกัด
	2. กำหนดให้ทำการระเบิด ในช่วงเวลา 16.00-17.00 น. และแจ้งให้ผู้ได้รับผลกระทบทราบล่วงหน้าก่อนการระเบิด	- บริเวณพื้นที่ทำเหมือง	- ตลอดอายุประทานบัตร	- บริษัท สุรินทร์โซคซีย จำกัด
	3. ให้ดำเนินการฉีดพรมน้ำเพื่อลดฝุ่นละอองในบริเวณพื้นที่ทำเหมือง และเส้นทางขนส่งแร่ระหว่างหน้าเหมืองถึงโรงโม่หิน อย่างน้อยวันละ 3-4 ครั้ง หรือตามสภาพอากาศในแต่ละวัน และทำความสะอาดเก็บกวาดฝุ่นละอองที่ตกสะสมบริเวณเส้นทางขนส่งแร่ตั้งแต่หน้าเหมืองถึงถนนสายหลักอยู่เสมอ	- บริเวณพื้นที่ทำเหมือง - เส้นทางขนส่งแร่ - บริเวณพื้นที่โรงโม่ บด และย่อยหิน	- ตลอดอายุประทานบัตร	- บริษัท สุรินทร์โซคซีย จำกัด
	4. การขนส่งแร่จากโรงโม่หินไปยังแหล่งรับซื้อภายนอกทุกครั้งจะต้องใช้ผ้าใบปิดคลุมกระบะรถบรรทุกให้มิดชิด เพื่อป้องกันการร่วงหล่นของแร่ และการฟุ้งกระจายของฝุ่นแร่ และควบคุมน้ำหนักบรรทุกทุกให้เป็นไปตามที่กฎหมายกำหนด	- บริเวณพื้นที่โครงการ - บริเวณพื้นที่โรงโม่ บด และย่อยหิน	- ตลอดอายุประทานบัตร	- บริษัท สุรินทร์โซคซีย จำกัด
	5. ยานพาหนะ เครื่องจักรอุปกรณ์ ที่ก่อให้เกิดไอเสีย หรือฝุ่นละออง ต้องได้รับการตรวจสอบและซ่อมแซมบำรุงรักษา สภาพเครื่องยนต์ให้อยู่ในสภาพดีและพร้อมใช้งานอย่างสม่ำเสมอ ตามชนิดของยานพาหนะและเครื่องจักรอุปกรณ์	- เครื่องจักร อุปกรณ์ และยานพาหนะที่ใช้ในโครงการ	- ตลอดอายุประทานบัตร	- บริษัท สุรินทร์โซคซีย จำกัด



**ตารางที่ 5.1-2 มาตรการป้องกันและแก้ไขผลกระทบสิ่งแวดล้อมในระยะดำเนินการทำเหมือง (ต่อ)**

องค์ประกอบทางสิ่งแวดล้อม	มาตรการป้องกันและแก้ไขผลกระทบสิ่งแวดล้อม	สถานที่ดำเนินการ	ระยะเวลาดำเนินการ	ผู้รับผิดชอบ
1.2 คุณภาพอากาศ (ต่อ)	6. ให้ปลูกไม้ยืนต้นโตเร็วหรือพันธุ์ไม้ท้องถิ่นที่มีขนเพื่อให้ดักจับฝุ่นละอองบริเวณพื้นที่เว้นไม่ทำเหมือง และบนคันทำนบกั้น พร้อมทั้งดูแลรักษาไม้ยืนต้นให้เจริญเติบโตอยู่เสมอ เพื่อใช้เป็นแนวพื้นที่กั้นชนลดการฟุ้งกระจายของฝุ่นละอองจากพื้นที่ทำเหมืองออกสู่ภายนอก	- บริเวณพื้นที่โครงการ - บริเวณพื้นที่เว้นไม่ทำเหมืองของโครงการ - โรงม่หินบด และย่อยหิน	- ตลอดอายุประทานบัตร	- บริษัท สุรินทร์โซคซีย จำกัด
1.3 ระดับเสียง แรงสั่นสะเทือน และหินปลิว	1. ให้ใช้ระเบิดแบบถ่วงจังหวะเวลา โดยใช้เชื้อปะทุแบบไม่ใช้ไฟฟ้า Non Electric Detonator : NONEL และกำหนดให้ใช้ปริมาณวัตถุระเบิดสูงสุดไม่เกินตามที่ระบุในแผนผังโครงการทำเหมือง	- บริเวณพื้นที่ทำเหมือง	- ตลอดอายุประทานบัตร	- บริษัท สุรินทร์โซคซีย จำกัด
	2. ให้ควบคุมทิศทางการระเบิด โดยหันทิศทางการระเบิดเข้าสู่ภายในเขตโครงการหรือบริเวณตอนกลางของบ่อเหมือง เพื่อป้องกันการปลิวกระเด็นของหินออกนอกพื้นที่โครงการ โดยกำหนดให้ก่อนการระเบิดต้องจัดให้มีพนักงานตรวจสอบการใช้เส้นทางสาธารณประโยชน์หรือการใช้ประโยชน์ที่ดินบริเวณใกล้เคียงเพื่อกันบุคคลหรือสัตว์เลี้ยงให้อยู่ห่างจากหน้าระเบิดในรัศมีไม่น้อยกว่า 100 เมตร และเปิดสัญญาณเสียงที่สามารถได้ยินได้ชัดเจน ในรัศมี 500 เมตร อย่างน้อย 3 นาที ทุกครั้ง	- บริเวณพื้นที่ทำเหมือง	- ตลอดอายุประทานบัตร	- บริษัท สุรินทร์โซคซีย จำกัด
	3. การออกแบบการเจาะระเบิด การบรรจุวัตถุระเบิดและการจุดระเบิด จะต้องมีการผู้ชำนาญหรือผู้ที่ผ่านการอบรมด้านการใช้วัตถุระเบิดในงานเหมืองแร่ จากกรมอุตสาหกรรมพื้นฐานและการเหมืองแร่หรือหน่วยงานที่เกี่ยวข้อง เป็นผู้ควบคุมการใช้วัตถุระเบิดเพื่อให้การระเบิดเป็นไปตามหลักวิชาการได้อย่างมีประสิทธิภาพ และก่อให้เกิดผลกระทบน้อยที่สุด พร้อมทั้งจัดทำบันทึกหรือรายงานการเจาะระเบิดและระยะหินปลิวภายหลังการระเบิดไว้ตรวจสอบทุกครั้ง เพื่อใช้เป็นข้อมูลประกอบการวางแผนการเจาะระเบิดในครั้งต่อไป	- บริเวณพื้นที่ทำเหมือง	- ตลอดอายุประทานบัตร	- บริษัท สุรินทร์โซคซีย จำกัด

**ตารางที่ 5.1-2 มาตรการป้องกันและแก้ไขผลกระทบสิ่งแวดล้อมในระยะดำเนินการทำเหมือง (ต่อ)**

องค์ประกอบทางสิ่งแวดล้อม	มาตรการป้องกันและแก้ไขผลกระทบสิ่งแวดล้อม	สถานที่ดำเนินการ	ระยะเวลาดำเนินการ	ผู้รับผิดชอบ
<b>1.3 ระดับเสียง แรงสั่นสะเทือน และหินปลิว (ต่อ)</b>	4. ให้ติดป้ายเตือนเขตการใช้วัตถุระเบิด และ “อันตรายจากการระเบิด” พร้อมทั้งระบุเวลาในการระเบิดไว้บริเวณทางเข้าพื้นที่โครงการ และทางสาธารณประโยชน์ที่ตัดผ่านพื้นที่โครงการ ให้ผู้สัญจรผ่านไปมามองเห็นได้อย่างชัดเจน พร้อมทั้งให้ดูแลป้ายให้อยู่ในสภาพดีอยู่เสมอ รวมทั้งปิดกั้น/ตรวจตราไม่ให้มีผู้ใช้เส้นทางสัญจรผ่านในช่วงเวลาที่มีการระเบิด	- แนวเขตโครงการด้านที่ติดต่อกับพื้นที่ข้างเคียง - ริมเส้นทางสาธารณประโยชน์ในเขตพื้นที่โครงการ - ทางเข้าพื้นที่โครงการ	- ตลอดอายุประทานบัตร	- บริษัท สุรินทร์โซคซีย จำกัด
	5. กำหนดให้ทำการระเบิดไม่เกินวันละ 1 ครั้ง ในช่วงเวลา 16.00-17.00 น. และให้ดูแลป้ายเตือนเขตการใช้วัตถุระเบิดพร้อมทั้งป้ายแสดงเวลาในการระเบิดให้อยู่ในสภาพดีอยู่เสมอ	- บริเวณพื้นที่ทำเหมือง	- ตลอดอายุประทานบัตร	- บริษัท สุรินทร์โซคซีย จำกัด
	6. ให้ติดตามและตรวจสอบระยะหินปลิวภายหลังจากการระเบิดทุกครั้ง เพื่อใช้เป็นข้อมูลในการออกแบบการเจาะระเบิดให้มีความเหมาะสมและปลอดภัยในครั้งต่อไป	- บริเวณพื้นที่ทำเหมือง - พื้นที่ใกล้เคียงโครงการ	- ตลอดอายุประทานบัตร	- บริษัท สุรินทร์โซคซีย จำกัด
	7. ให้ตรวจสอบและดูแลรักษาสภาพเครื่องจักรและอุปกรณ์ต่างๆ ในการทำเหมืองให้อยู่ในสภาพที่สมบูรณ์สามารถใช้งานได้ตามปกติ เพื่อลดระดับเสียงจากการทำงานของเครื่องจักรต่างๆ	- เครื่องจักร อุปกรณ์ และยานพาหนะที่ใช้ในโครงการ	- ตลอดอายุประทานบัตร	- บริษัท สุรินทร์โซคซีย จำกัด
	8. ห้ามทำเหมืองและกิจกรรมที่เกี่ยวข้องในช่วงเวลากลางคืน ซึ่งเป็นเวลาพักผ่อนของราษฎรในชุมชนใกล้เคียง โดยกำหนดเวลาทำเหมือง ตั้งแต่ 08.00-17.00 นาฬิกา	- บริเวณพื้นที่ทำเหมือง	- ตลอดอายุประทานบัตร	- บริษัท สุรินทร์โซคซีย จำกัด

**ตารางที่ 5.1-2 มาตรการป้องกันและแก้ไขผลกระทบสิ่งแวดล้อมในระยะดำเนินการทำเหมือง (ต่อ)**

องค์ประกอบทางสิ่งแวดล้อม	มาตรการป้องกันและแก้ไขผลกระทบสิ่งแวดล้อม	สถานที่ดำเนินการ	ระยะเวลาดำเนินการ	ผู้รับผิดชอบ
<b>1.4 อุทกวิทยาและคุณภาพน้ำผิวดิน</b>	1. ให้สร้างบ่อดักตะกอน (บ) ขนาดเนื้อที่ประมาณ 0.5 ไร่ ลึกประมาณ 2 เมตร เพื่อบรรจุน้ำไหลบ่าจากพื้นที่หน้าเหมือง และบริเวณเก็บกองเปลือกหิน รวมทั้งออกแบบให้มีบ่อรับน้ำภายในบ่อเหมือง (S1,S2,S3,S4 และ S5) ขนาดบ่อละประมาณ 0.3 ไร่ ลึก 2 เมตร ซึ่งเป็นจุดต่ำสุดของบ่อเหมือง เพื่อบรรจุน้ำไหลบ่าจากพื้นที่ทำเหมือง ป้องกันการชะล้างมูลดินทรายออกสู่ภายนอก	- บริเวณพื้นที่โครงการ	- ตลอดอายุประทานบัตร	- บริษัท สุรินทร์โซคซีย จำกัด
	2. ให้ขุดลอกตะกอนดินในคูระบายน้ำ และบ่อดักตะกอน เป็นประจำ หรือหากพบว่าจะกอนมีปริมาณ 1 ใน 3 ของบ่อ พร้อมทั้งดูแลรักษาบ่อดักตะกอนและคูระบายน้ำให้อยู่ในสภาพดีเสมอ	- บริเวณพื้นที่โครงการ	- ตลอดอายุประทานบัตร	- บริษัท สุรินทร์โซคซีย จำกัด
	3. ห้ามระบายน้ำขุ่นข้นหรือตะกอนมูลดินจากบ่อรับน้ำ หรือบ่อดักตะกอนภายในบริเวณพื้นที่โครงการออกสู่ภายนอก ทั้งนี้กรณีมีความจำเป็นต้องระบายน้ำออกสู่ภายนอกจะต้องทำการตรวจสอบคุณภาพน้ำก่อน และหากผลการตรวจสอบพบว่าคุณภาพน้ำมีค่าเกินเกณฑ์มาตรฐานคุณภาพน้ำผิวดินกำหนด ตามประกาศคณะกรรมการสิ่งแวดล้อมแห่งชาติ เรื่อง กำหนดมาตรฐานคุณภาพน้ำในแหล่งน้ำผิวดิน พ.ศ 2537 และที่แก้ไขเพิ่มเติม ห้ามระบายน้ำออกสู่ภายนอกโดยเด็ดขาด	- บริเวณพื้นที่โครงการ	- ตลอดอายุประทานบัตร	- บริษัท สุรินทร์โซคซีย จำกัด
	4. ภายหลังสิ้นสุดการทำเหมืองให้ตรวจสอบคุณภาพน้ำในขุมเหมือง โดยมีพารามิเตอร์ที่ตรวจวิเคราะห์ ได้แก่ ค่าความเป็นกรดและด่าง (pH) ความขุ่น (Turbidity) ปริมาณสารแขวนลอยทั้งหมด (TSS) ปริมาณสารละลายทั้งหมด (TDS) ความกระด้างทั้งหมด (Total Hardness) ซัลเฟต (Sulfate) และโลหะหนัก ได้แก่ เหล็กทั้งหมด (Total Iron) ตะกั่ว (Lead) แคดเมียม (Cadmium) และสารหนู (Arsenic)	- บริเวณขุมเหมือง	- เมื่อสิ้นสุดการทำเหมือง ปีที่ 21	- บริษัท สุรินทร์โซคซีย จำกัด

**ตารางที่ 5.1-2 มาตรการป้องกันและแก้ไขผลกระทบสิ่งแวดล้อมในระยะดำเนินการทำเหมือง (ต่อ)**

องค์ประกอบทางสิ่งแวดล้อม	มาตรการป้องกันและแก้ไขผลกระทบสิ่งแวดล้อม	สถานที่ดำเนินการ	ระยะเวลาดำเนินการ	ผู้รับผิดชอบ
<b>1.5 ทรัพยากรดิน ดินถล่ม หลุมยุบ และแผ่นดินไหว</b>	1. การเก็บกองเปลือกดินชั่วคราวบริเวณหมายอักษร “ก” ให้เก็บกองเป็นลักษณะชั้นบันได จำนวน 2 ชั้น มีความสูงของชั้นบันไดไม่เกิน 6 เมตร มีความกว้างของชั้นบันไดไม่น้อยกว่า 12 เมตร จะรักษาให้มีความลาดเอียงทั้งหมดของชั้นเปลือกดินไม่เกิน 27 องศา พร้อมทั้งปลูกพืชคลุมดินจำพวกพืชตระกูลถั่วเพื่อลดการกัดเซาะพังทลายจากน้ำฝน	- บริเวณพื้นที่โครงการ	- ตลอดอายุประทานบัตร	- บริษัท สุรินทร์โซคซีย จำกัด
	2. ให้ตรวจสอบเสถียรภาพบริเวณหน้าเหมืองให้มีความมั่นคงแข็งแรงและปลอดภัยอยู่เสมอ โดยสังเกตจากสิ่งบอเหตุ ที่มักเกิดขึ้นก่อนการพังทลายของหน้าเหมือง หากหน้าเหมืองไม่เสถียรภาพ ให้หลีกเลี่ยงการปฏิบัติงานในบริเวณดังกล่าว แล้วให้วิศวกรเหมืองแร่ดำเนินการวิเคราะห์เสถียรภาพของหน้าเหมืองโดยละเอียด เพื่อประเมินว่าการทำงานภายในสภาพดังกล่าว ว่าจะมีความปลอดภัยหรือไม่ หากไม่มีความปลอดภัยให้ดำเนินการปรับปรุงความลาดชันหน้าเหมืองให้สามารถทำงานได้อย่างปลอดภัย	- บริเวณพื้นที่โครงการ	- ตลอดอายุประทานบัตร	- บริษัท สุรินทร์โซคซีย จำกัด
	3. การจัดการดินที่เกิดขึ้นจากการเปิดชั้นหน้าดินให้ทยอยนำไปถมกลับบ่อเหมืองตลอดแนวด้านที่อยู่ติดกับร่องน้ำสาธารณประโยชน์และทางสาธารณประโยชน์ให้เต็มตื้นเท่าที่สามารถดำเนินการได้ตามปริมาณดินที่เหลือในระหว่างการทำเหมืองหรือเมื่อสิ้นสุดการทำเหมือง	- บริเวณพื้นที่โครงการ	- ตลอดอายุประทานบัตร	- บริษัท สุรินทร์โซคซีย จำกัด
<b>2. ทรัพยากรธรรมชาติและสิ่งแวดล้อมทางชีวภาพ</b>				
<b>2.1 ทรัพยากรป่าไม้</b>	1. หลีกเลี่ยงการตัดต้นไม้บริเวณพื้นที่เว้นการทำเหมือง หรือพื้นที่ที่ไม่มีกิจกรรมการทำเหมืองหรือกิจกรรมที่เกี่ยวข้องให้รักษาสภาพเดิมไว้ พร้อมทั้งปลูกไม้ยืนต้นเสริมบริเวณที่ว่างตามแผนการฟื้นฟูกำหนด	- บริเวณพื้นที่โครงการ และพื้นที่ใกล้เคียง	- ตลอดอายุประทานบัตร	- บริษัท สุรินทร์โซคซีย จำกัด
	2. ดำเนินการฟื้นฟูสภาพพื้นที่ทำเหมืองบริเวณที่ผ่านการทำเหมืองแร่ ตามรายละเอียดในการฟื้นฟูสภาพพื้นที่จากการทำเหมืองของโครงการอย่างเคร่งครัด	- บริเวณพื้นที่โครงการ และพื้นที่ใกล้เคียง	- ตลอดอายุประทานบัตร	- บริษัท สุรินทร์โซคซีย จำกัด

**ตารางที่ 5.1-2 มาตรการป้องกันและแก้ไขผลกระทบสิ่งแวดล้อมในระยะดำเนินการทำเหมือง (ต่อ)**

องค์ประกอบทางสิ่งแวดล้อม	มาตรการป้องกันและแก้ไขผลกระทบสิ่งแวดล้อม	สถานที่ดำเนินการ	ระยะเวลาดำเนินการ	ผู้รับผิดชอบ
2.2 ทรัพยากรสัตว์ป่า	- กรณีการพบเห็นสัตว์ป่า โดยเฉพาะสัตว์ป่าสงวน สัตว์ป่าคุ้มครองหรือสัตว์ป่าที่อยู่ในสถานะถูกคุกคามได้รับอันตราย บาดเจ็บ ช่วยเหลือตัวเองไม่ได้ โครงการต้องรีบให้การช่วยเหลืออนุบาลหรือแจ้งให้เจ้าหน้าที่ผู้เชี่ยวชาญด้านสัตว์ป่าเข้ามาดำเนินการช่วยเหลือดูแลโดยเร่งด่วน	- บริเวณพื้นที่โครงการ และพื้นที่ใกล้เคียง	- ตลอดอายุประทานบัตร	- บริษัท สุรินทร์โซคซีย จำกัด
<b>3. คุณค่าการใช้ประโยชน์ของมนุษย์</b>				
3.1 คมนาคม	1. ให้อบรม กวดขัน และควบคุมพนักงานขับรถบรรทุกให้ปฏิบัติตามกฎหมายการจราจรอย่างเคร่งครัด มีมารยาทในการใช้รถใช้ถนน รวมทั้งห้ามใช้สารเสพติด ถ้าหากพบว่ามีกการฝ่าฝืนจะต้องมีบทลงโทษอย่างเด็ดขาด	- พนักงานขับรถบรรทุก	- ตลอดอายุประทานบัตร	- บริษัท สุรินทร์โซคซีย จำกัด
	2. ให้กำหนดความเร็วของรถบรรทุกจากหน้าเหมืองถึงโรงโม่หินของโครงการให้ใช้ความเร็วไม่เกิน 30 กิโลเมตรต่อชั่วโมง และการขนส่งแร่จากโรงโม่หินออกสู่แหล่งรับซื้อภายนอกบนทางหลวงให้ใช้ความเร็วตามที่กฎหมายกำหนด	- เส้นทางขนส่งแร่	- ตลอดอายุประทานบัตร	- บริษัท สุรินทร์โซคซีย จำกัด
	3. ให้รถบรรทุกที่ขนส่งแร่ออกไปยังแหล่งรับซื้อภายนอกต้องอยู่ในสภาพที่ดี และส่วนบรรทุกไม่มีรอยรั่ว ให้หินร่วงหล่นได้ และปิดคลุมผ้าใบอย่างมิดชิดเพื่อลดการฟุ้งกระจายของฝุ่นละออง และการกระเด็นของแร่ และควบคุมน้ำหนักบรรทุกให้เป็นไปตามที่กฎหมายกำหนด	- รถบรรทุก	- ตลอดอายุประทานบัตร	- บริษัท สุรินทร์โซคซีย จำกัด
	4. ให้จัดทำป้ายเตือนให้ระวังรถบรรทุกบริเวณริมทางสาธารณประโยชน์ ก่อนถึงทางเข้า-ออกพื้นที่โครงการในระยะ 50 เมตร 100 เมตร และ 200 เมตร ทั้ง 2 ด้าน และให้ติดตั้งสัญญาณไฟกระพริบบริเวณริมทางสาธารณประโยชน์ดังกล่าว พร้อมทั้งดูแลให้มีสภาพการใช้งานที่ดีอยู่เสมอ	- ริมทางสาธารณประโยชน์ ก่อนถึงทางเข้า-ออกพื้นที่โครงการในระยะ 50 เมตร 100 เมตร และ 200 เมตร ทั้ง 2 ด้าน	- ตลอดอายุประทานบัตร	- บริษัท สุรินทร์โซคซีย จำกัด

**ตารางที่ 5.1-2 มาตรการป้องกันและแก้ไขผลกระทบสิ่งแวดล้อมในระยะดำเนินการทำเหมือง (ต่อ)**

องค์ประกอบทางสิ่งแวดล้อม	มาตรการป้องกันและแก้ไขผลกระทบสิ่งแวดล้อม	สถานที่ดำเนินการ	ระยะเวลาดำเนินการ	ผู้รับผิดชอบ
<b>3.1 คมนาคม (ต่อ)</b>	5. ให้จัดทำป้ายสัญญาณเตือนจราจร เช่น ป้ายเตือนให้ระวังและชะลอความเร็ว ป้ายสัญลักษณ์เพื่อแจ้งเตือนการควบคุมความเร็วของรถขนส่งแร่ และสัญญาณไฟกระพริบบริเวณริมเส้นทางขนส่งแร่ เป็นต้น เพื่อส่งเสริมความปลอดภัยและลดอุบัติเหตุต่างๆ ที่อาจเกิดขึ้นต่อประชาชนตามแนวเส้นทางขนส่งแร่จากพื้นที่ทำเหมืองถึงโรงโม่หิน พร้อมทั้งดูแลป้ายและสัญญาณเตือนให้อยู่ในสภาพที่ดีพร้อมใช้งานอยู่เสมอ	- เส้นทางขนส่งแร่	- ตลอดอายุประทานบัตร	- บริษัท สุรินทร์โซคซีย จำกัด
	6. ให้หลีกเลี่ยงการขนส่งแร่ออกสู่แหล่งรับซื้อภายนอกในช่วงเวลาเร่งด่วน ที่ประชาชนใช้เส้นทางเดินทางไปทำงานและไปโรงเรียน (เวลา 07.00 - 08.00 น. และ 15.30 - 16.30 น.) และแจ้งเตือนพนักงานขับรถบรรทุกแร่ออกสู่แหล่งรับซื้อภายนอก ให้หลีกเลี่ยงการขับรถวิ่งติดต่อกันหลายคัน เพื่อความคล่องตัวของผู้ใช้เส้นทางร่วมกัน	- เส้นทางขนส่งแร่	- ตลอดอายุประทานบัตร	- บริษัท สุรินทร์โซคซีย จำกัด
	7. ให้ตรวจสอบสภาพเส้นทางขนส่งแร่ของโครงการ รวมทั้งป้ายสัญญาณจราจรต่าง ๆ ให้อยู่ในสภาพใช้การได้ดีอย่างมีประสิทธิภาพอยู่เสมอ หากบริเวณใดเกิดการชำรุดเสียหายจะต้องดำเนินการปรับปรุงแก้ไขทันที	- เส้นทางขนส่งแร่	- ตลอดอายุประทานบัตร	- บริษัท สุรินทร์โซคซีย จำกัด
<b>4. คุณค่าต่อคุณภาพชีวิต</b>				
<b>4.1 เศรษฐกิจ สังคม และการมีส่วนร่วมของประชาชน</b>	1. ให้ดำเนินการจัดตั้งคณะกรรมการมวลชนสัมพันธ์ประกอบด้วย ผู้ถือประทานบัตรหรือผู้รับช่วงการทำเหมืองหรือผู้แทน ผู้แทนภาคประชาชน และผู้แทนส่วนราชการท้องถิ่น โดยมีเจ้าหน้าที่สาธารณสุข พัฒนาการประจำท้องที่ ผู้แทนวัด และสถานศึกษาในพื้นที่ร่วมเป็นกรรมการและที่ปรึกษา เพื่อทำหน้าที่สร้างความสัมพันธ์อันดีกับชุมชนประชาสัมพันธ์โครงการ รับเรื่องร้องเรียน ตรวจสอบข้อร้องเรียน แก้ไขปัญหาเรื่องร้องเรียน รวมทั้งเสนอรายงานแผนและผลการดำเนินการให้กรมอุตสาหกรรมพื้นฐานและการเหมืองแร่ และหน่วยงานที่เกี่ยวข้องทราบอย่างน้อยปีละ 1 ครั้ง พร้อมทั้งบริหารจัดการเงินกองทุนเผื่อสำรองสุขภาพ และกองทุนพัฒนาหมู่บ้านรอบพื้นที่เหมืองแร่ (รูปที่ 5-2)	- บริเวณพื้นที่โครงการ และชุมชนใกล้เคียงในระยะ 3 กิโลเมตร	- กำหนดให้แล้วเสร็จก่อนเปิดการทำเหมือง และดำเนินการตลอดอายุประทานบัตร	- บริษัท สุรินทร์โซคซีย จำกัด

**ตารางที่ 5.1-2 มาตรการป้องกันและแก้ไขผลกระทบสิ่งแวดล้อมในระยะดำเนินการทำเหมือง (ต่อ)**

องค์ประกอบทางสิ่งแวดล้อม	มาตรการป้องกันและแก้ไขผลกระทบสิ่งแวดล้อม	สถานที่ดำเนินการ	ระยะเวลาดำเนินการ	ผู้รับผิดชอบ
<b>4.1 เศรษฐกิจ สังคม และการมีส่วนร่วมของประชาชน (ต่อ)</b>	2. ให้ประชาสัมพันธ์ข้อมูลเกี่ยวกับการดำเนินงานของโครงการอย่างต่อเนื่อง ตั้งแต่ก่อนเริ่มทำเหมืองและตลอดระยะเวลาดำเนินโครงการ ไปยังผู้ใหญ่บ้าน ในเขตท้องที่ที่เกี่ยวข้อง ในรูปแบบ/วิธีการที่เหมาะสมอย่างน้อยปีละครั้ง เช่น จัดทำเป็นแผ่นพับ หรือส่งรายงานประชาสัมพันธ์การทำเหมืองแร่ของโครงการไปยังชุมชน ทั้งนี้ควรมีรายละเอียดข้อมูลที่ประชาสัมพันธ์ที่สำคัญ ได้แก่ <ul style="list-style-type: none"> <li>- รายละเอียดกิจกรรมของโครงการ</li> <li>- ช่องทางการรับเรื่องร้องเรียน</li> <li>- ผลการปฏิบัติตามมาตรการป้องกันและแก้ไขผลกระทบสิ่งแวดล้อมและผลการติดตามตรวจสอบผลกระทบสิ่งแวดล้อม</li> <li>- ผลการดำเนินงานของกองทุนเฝ้าระวังสุขภาพและกองทุนพัฒนาหมู่บ้านรอบพื้นที่เหมืองแร่</li> <li>- ข้อมูลข่าวสารอื่น ๆ ที่เกี่ยวข้อง</li> </ul>	- บริเวณพื้นที่โครงการ - บริเวณที่ทำการผู้ใหญ่บ้าน และชุมชนใกล้เคียงในระยะ 3 กิโลเมตร	- ตลอดอายุประทานบัตร	- บริษัท สุรินทร์โซคซีย จำกัด
	3. พิจารณาจ้างแรงงานในท้องถิ่นเป็นลำดับแรก พร้อมทั้งกำหนดค่าจ้างให้เป็นไปตามวุฒิการศึกษาและความสามารถ หรือตามเกณฑ์ที่กฎหมายกำหนด	- บริเวณพื้นที่โครงการ	- ตลอดอายุประทานบัตร	- บริษัท สุรินทร์โซคซีย จำกัด
	4. ให้สำรวจสภาพเศรษฐกิจและสังคมของชุมชน และความคิดเห็นต่อโครงการ ปีละ 1 ครั้ง (ช่วงเดือนกรกฎาคม - ธันวาคม) ในประเด็นดังนี้ <ul style="list-style-type: none"> <li>- การวิเคราะห์การเปลี่ยนแปลงสภาพเศรษฐกิจ สังคม และสุขภาพจากโครงการ</li> <li>- ปัญหา/ความวิตกกังวล/ผลกระทบที่ได้รับจากการดำเนินโครงการ</li> <li>- ความคิดเห็นต่อโครงการ</li> <li>- ความต้องการของชุมชน</li> <li>- ข้อเสนอแนะที่มีต่อโครงการ</li> </ul>	- กลุ่มพื้นที่อ่อนไหว ในระยะ 3 กิโลเมตร - กลุ่มผู้นำชุมชน ในระยะ 3 กิโลเมตร - กลุ่มครัวเรือน ในระยะ 3 กิโลเมตร	- ตลอดอายุประทานบัตร	- บริษัท สุรินทร์โซคซีย จำกัด

**ตารางที่ 5.1-2 มาตรการป้องกันและแก้ไขผลกระทบสิ่งแวดล้อมในระยะดำเนินการทำเหมือง (ต่อ)**

องค์ประกอบทางสิ่งแวดล้อม	มาตรการป้องกันและแก้ไขผลกระทบสิ่งแวดล้อม	สถานที่ดำเนินการ	ระยะเวลาดำเนินการ	ผู้รับผิดชอบ
4.1 เศรษฐกิจ สังคม และการมีส่วนร่วมของประชาชน (ต่อ)	5. ให้จัดทำสรุปสถิติเรื่องร้องเรียนที่เกิดจากโครงการ พร้อมการวิเคราะห์ปัญหา สาเหตุ วิธีการแก้ไข และผลการแก้ไข เพื่อใช้ประกอบในการจัดทำรายงานผลการปฏิบัติตามมาตรการป้องกันและแก้ไขผลกระทบสิ่งแวดล้อมและมาตรการติดตามตรวจสอบผลกระทบสิ่งแวดล้อม ให้ดำเนินการตรวจวัดทุก 6 เดือน ในช่วงเดือนมกราคม - มิถุนายน จำนวน 1 ครั้ง และช่วงเดือนกรกฎาคม - ธันวาคม จำนวน 1 ครั้ง	- พื้นที่โครงการ และชุมชนใกล้เคียง	- ตลอดอายุประทานบัตร	- บริษัท สุรินทร์โซคซีย จำกัด
4.2 สาธารณสุข	1. ให้เฝ้าระวังและติดตามแนวโน้มสถานะสุขภาพของชุมชน โดยรวบรวมสถิติผู้ป่วยโรคระบบทางเดินหายใจที่เป็นผลกระทบจากโครงการ จากระบบงานของหน่วยงานสาธารณสุขในพื้นที่ และจากการสัมภาษณ์ เพื่อเป็นแนวทางในการป้องกันและแก้ไขปัญหาผลกระทบจากโครงการ ปีละ 1 ครั้ง	- พื้นที่อ่อนไหว เช่น โรงเรียน สถานพยาบาล โดยรอบโครงการในระยะ 3 กิโลเมตร - ชุมชนกลุ่มเสี่ยง โดยรอบโครงการในระยะ 3 กิโลเมตร	- ตลอดอายุประทานบัตร	- บริษัท สุรินทร์โซคซีย จำกัด
	2. ให้ประชาสัมพันธ์ผลการดำเนินโครงการ และผลการปฏิบัติตามมาตรการป้องกันและแก้ไขผลกระทบสิ่งแวดล้อม และมาตรการติดตามตรวจสอบผลกระทบสิ่งแวดล้อม โดยติดประกาศไว้ในสถานที่ที่ประชาชนสามารถเข้าถึงได้ง่าย ได้แก่ ที่ทำการกำนัน/ผู้ใหญ่บ้าน ศาลาประชาคมหมู่บ้าน ศาลาอเนกประสงค์ และหน่วยงานสาธารณสุขในพื้นที่ ให้ประชาชนในชุมชนใกล้เคียงและหน่วยงานสาธารณสุขในพื้นที่รับทราบอย่างทั่วถึง พร้อมทั้งรับฟังความคิดเห็นเพื่อปรับปรุงแก้ไขให้สอดคล้องกับความต้องการของชุมชนต่อไป	- ที่ทำการผู้ใหญ่บ้าน ในพื้นที่ศึกษาระยะ 3 กิโลเมตร	- ตลอดอายุประทานบัตร	- บริษัท สุรินทร์โซคซีย จำกัด
	3. ให้จัดทำบันทึกสถิติ และสาเหตุอุบัติเหตุจากโครงการ ต่อชุมชนหรือประชาชนบริเวณใกล้เคียงโครงการและการป้องกันแก้ไขทุก 6 เดือน	- บริเวณพื้นที่โครงการและชุมชนใกล้เคียง	- ตลอดอายุประทานบัตร	- บริษัท สุรินทร์โซคซีย จำกัด



**ตารางที่ 5.1-2 มาตรการป้องกันและแก้ไขผลกระทบสิ่งแวดล้อมในระยะดำเนินการทำเหมือง (ต่อ)**

องค์ประกอบทางสิ่งแวดล้อม	มาตรการป้องกันและแก้ไขผลกระทบสิ่งแวดล้อม	สถานที่ดำเนินการ	ระยะเวลาดำเนินการ	ผู้รับผิดชอบ
<b>4.3 อาชีวอนามัยและความปลอดภัย</b>	1. ให้จัดทำนโยบายด้านความปลอดภัยและนโยบาย ด้านสิ่งแวดล้อม ป้ายเตือนระวังการพลัดตกบ่อดักตะกอน และขุมเหมือง และป้ายมาตรการด้านสิ่งแวดล้อม พร้อมทั้งดูแลรักษาป้ายฯ ให้มีสภาพดีตลอดอายุประทานบัตร โดยระบุตำแหน่งติดตั้งป้ายตามความเหมาะสม	- บริเวณพื้นที่โครงการ	- ตลอดอายุประทานบัตร	- บริษัท สุรินทร์โซคซีย จำกัด
	2. ให้ดูแลรักษาสภาพเครื่องจักรและอุปกรณ์ต่าง ๆ ให้อยู่ในสภาพที่สมบูรณ์สามารถใช้งานได้ตามปกติ หากพบว่า มีเสียงดังมากกว่าปกติต้องทำการปรับปรุงแก้ไขทันที	- เครื่องจักร อุปกรณ์ที่ใช้ในโครงการ	- ตลอดอายุประทานบัตร	- บริษัท สุรินทร์โซคซีย จำกัด
	3. ให้มีการฝึกอบรมเกี่ยวกับข้อบังคับและคู่มือว่าด้วยความปลอดภัยในการทำงานให้กับพนักงาน รวมถึงพนักงาน ที่มีการเปลี่ยนแปลงหน้าที่การทำงาน เพื่อให้พนักงานสามารถปฏิบัติหน้าที่ได้อย่างถูกต้องและปลอดภัย ตลอดจนแจ้งให้ทราบถึงข้อมูลเกี่ยวกับอันตรายและวิธีป้องกันอันตรายที่อาจเกิดขึ้นจากการทำงานให้ทราบก่อนปฏิบัติงาน	- พนักงานของโครงการ	- ตลอดอายุประทานบัตร	- บริษัท สุรินทร์โซคซีย จำกัด
	4. ให้อบรมพนักงานถึงวิธีการทำงานของเครื่องจักรกล แต่ละชนิดและอุปกรณ์และประเภท เมื่อมีการเปลี่ยนแปลงเครื่องจักรใหม่ จนมั่นใจว่าพนักงานสามารถทำงานได้อย่างปลอดภัย	- พนักงานของโครงการ	- ตลอดอายุประทานบัตร	- บริษัท สุรินทร์โซคซีย จำกัด
	5. จัดให้มีการตรวจสอบสุขภาพพนักงานก่อนรับเข้าทำงาน และให้ตรวจสอบสุขภาพของพนักงานเป็นประจำทุกปีโดยแพทย์อาชีวเวชศาสตร์ ทั้งนี้ กรณีที่เป็นพนักงานที่ปฏิบัติงานในพื้นที่ที่มีโอกาสสัมผัสกับปัจจัยเสี่ยง เช่น ฝุ่นละออง และเสียงดัง ให้เพิ่มรายการตรวจ ได้แก่ สมรรถภาพการได้ยิน สมรรถภาพปอด พร้อมทั้งการเอกซเรย์ หากผลการตรวจสอบสุขภาพผิดปกติให้ส่งพนักงานดังกล่าวเข้ารับการตรวจจากแพทย์อาชีวเวชศาสตร์โดยละเอียด เพื่อหาสาเหตุและทำการรักษาต่อไป หากแพทย์วินิจฉัยว่าความผิดปกติมีสาเหตุมาจากการปฏิบัติงานให้สลับหน้าที่ ไปปฏิบัติหน้าที่อื่นที่ไม่เป็นเหตุให้เกี่ยวข้องกับโรคหรือความผิดปกตินั้น	- พนักงานของโครงการ	- ตลอดอายุประทานบัตร	- บริษัท สุรินทร์โซคซีย จำกัด

**ตารางที่ 5.1-2 มาตรการป้องกันและแก้ไขผลกระทบสิ่งแวดล้อมในระยะดำเนินการทำเหมือง (ต่อ)**

องค์ประกอบทางสิ่งแวดล้อม	มาตรการป้องกันและแก้ไขผลกระทบสิ่งแวดล้อม	สถานที่ดำเนินการ	ระยะเวลาดำเนินการ	ผู้รับผิดชอบ
<b>4.3 อาชีวอนามัยและความปลอดภัย (ต่อ)</b>	6. ให้ความคุ้มครองระดับเสียงที่พนักงานได้รับเฉลี่ยตลอดเวลา การทำงานในแต่ละวัน ไม่ให้เกิน 85 เดซิเบลเอ และกรณี ที่มีสภาวะการทำงานมีระดับเสียงเกิน 85 เดซิเบลเอ ต้องให้พนักงานลดระยะเวลาที่ต้องทำงานอยู่กับเสียงดังให้น้อยลง หรือให้สลับเปลี่ยนหน้าที่ของพนักงานเพื่อไม่ให้ทำงานในแหล่งที่มีระดับเสียงเกิน 85 เดซิเบลเอติดต่อกันเป็นระยะเวลา 8 ชั่วโมง ตามประกาศกระทรวงแรงงาน เรื่อง กำหนดมาตรฐานในการบริหารและการจัดการด้านความปลอดภัย อาชีวอนามัย และสภาพแวดล้อมในการทำงาน เกี่ยวกับความร้อน แสงสว่างและเสียง พ.ศ. 2559 และที่แก้ไขเพิ่มเติม เพื่อลดอัตราเสี่ยงต่ออันตรายจากเสียงดังต่อพนักงาน	- บริเวณพื้นที่โครงการ	- ตลอดอายุประทานบัตร	- บริษัท สุรินทร์โซคซีย จำกัด
	7. ให้จัดหาอุปกรณ์ป้องกันอันตรายส่วนบุคคลด้านฝุ่นละอองที่ได้มาตรฐานตามประกาศกรมสวัสดิการและคุ้มครองแรงงาน หรือเทียบเท่าให้กับพนักงานที่ปฏิบัติงานที่บริเวณที่มีฝุ่นละออง ได้แก่ หน้ากากกันฝุ่นละออง ซึ่งสามารถกรองฝุ่นทั่วไป และฝุ่นขนาดเล็ก โดยต้องสวมใส่อุปกรณ์ดังกล่าวตลอดระยะเวลาการทำงาน เพื่อลดโอกาสในการสัมผัสฝุ่นละอองในขณะทำงานให้กับพนักงานที่ปฏิบัติงานบริเวณหน้าเหมืองและบริเวณโรงโม่	- บริเวณพื้นที่โครงการ	- ตลอดอายุประทานบัตร	- บริษัท สุรินทร์โซคซีย จำกัด
	8. ให้จัดหาอุปกรณ์ป้องกันอันตรายส่วนบุคคลด้านเสียงที่ได้มาตรฐานตามประกาศกรมสวัสดิการและคุ้มครองแรงงาน กำหนดหรือเทียบเท่าสำหรับพนักงานที่ปฏิบัติงานกับเครื่องจักรอุปกรณ์ที่มีระดับเสียงดังโดยต้องสวมใส่อุปกรณ์ดังกล่าวตลอดระยะเวลาการทำงาน เพื่อลดการสัมผัสเสียงดังในขณะทำงาน	- บริเวณพื้นที่โครงการ	- ตลอดอายุประทานบัตร	- บริษัท สุรินทร์โซคซีย จำกัด

**ตารางที่ 5.1-2 มาตรการป้องกันและแก้ไขผลกระทบสิ่งแวดล้อมในระยะดำเนินการทำเหมือง (ต่อ)**

องค์ประกอบทางสิ่งแวดล้อม	มาตรการป้องกันและแก้ไขผลกระทบสิ่งแวดล้อม	สถานที่ดำเนินการ	ระยะเวลาดำเนินการ	ผู้รับผิดชอบ
<b>4.3 อาชีวอนามัยและความปลอดภัย (ต่อ)</b>	9. กำหนดให้มีมาตรการฯ ด้านการป้องกันการแพร่ระบาดของโรคอุบัติใหม่ หรือโรคติดต่อร้ายแรง โดยดำเนินการตามมาตรการ การเฝ้าระวังป้องกันและควบคุมโรคของกรมควบคุมโรค	- บริเวณพื้นที่โครงการ	- ตลอดอายุประทานบัตร	- บริษัท สุรินทร์โซคซีย จำกัด
	10. ให้จัดหาผ้าชุบน้ำใช้ ที่พักอาศัย และสวมที่ถุงสุลักษณะแก่คนงาน อย่างเพียงพอ และจัดให้มีเครื่องมือปฐมพยาบาล ยาสามัญประจำบ้าน เวชภัณฑ์ที่จำเป็น และจัดเตรียมอุปกรณ์ต่างๆ ที่ใช้ในการปฐมพยาบาลเบื้องต้นให้พร้อม เพื่อช่วยเหลือคนงานที่ประสบอุบัติเหตุจากการทำงาน หรือเจ็บป่วยได้อย่างทันท่วงที โดยไม่คิดมูลค่า พร้อมทั้งรถสำหรับนำคนเจ็บส่งโรงพยาบาลกรณีคนงานเกิดอุบัติเหตุ	- บริเวณพื้นที่โครงการ	- ตลอดอายุประทานบัตร	- บริษัท สุรินทร์โซคซีย จำกัด
	11. ให้ปฏิบัติตามกฎหมายที่เกี่ยวข้องกับการดูแลความปลอดภัย อาชีวอนามัยและสภาพแวดล้อม และการดูแลคุ้มครองแรงงาน และเงินชดเชย เช่น การรวบรวมสถิติเกี่ยวกับอุบัติเหตุ ความเสียหาย เป็นต้น	- บริเวณพื้นที่โครงการ	- ตลอดอายุประทานบัตร	- บริษัท สุรินทร์โซคซีย จำกัด
	12. จัดให้มีเครื่องมือปฐมพยาบาล ยาสามัญประจำบ้าน เวชภัณฑ์ที่จำเป็น และจัดเตรียมอุปกรณ์ต่างๆ ที่ใช้ในการปฐมพยาบาลเบื้องต้นให้พร้อม เพื่อช่วยเหลือคนงานที่ประสบอุบัติเหตุจากการทำงาน หรือเจ็บป่วยได้อย่างทันท่วงที โดยไม่คิดมูลค่า พร้อมทั้งรถสำหรับนำคนเจ็บส่งโรงพยาบาลกรณีคนงานเกิดอุบัติเหตุ	- บริเวณพื้นที่โครงการ	- ตลอดอายุประทานบัตร	- บริษัท สุรินทร์โซคซีย จำกัด

**ตารางที่ 5.1-2 มาตรการป้องกันและแก้ไขผลกระทบสิ่งแวดล้อมในระยะดำเนินการทำเหมือง (ต่อ)**

องค์ประกอบทางสิ่งแวดล้อม	มาตรการป้องกันและแก้ไขผลกระทบสิ่งแวดล้อม	สถานที่ดำเนินการ	ระยะเวลาดำเนินการ	ผู้รับผิดชอบ
<b>4.4 สุนทรียภาพ/ทัศนียภาพและแหล่งท่องเที่ยว</b>	- ให้ดำเนินการฟื้นฟูพื้นที่โครงการที่ผ่านการทำเหมืองแร่แล้ว ตามแผนการปิดเหมืองและฟื้นฟูพื้นที่จากการทำเหมืองอย่างเคร่งครัด โดยบริเวณที่ไม่มีกิจกรรมการทำเหมืองและกิจกรรมที่เกี่ยวข้อง ให้รักษาสภาพภูมิประเทศเดิมไว้ ส่วนบริเวณหน้าเหมืองที่ผ่านการทำเหมืองแล้ว ให้ทำการปลูกไม้ยืนต้น โดยเน้นพันธุ์ไม้ท้องถิ่นโตเร็ว และพืชคลุมดินจำพวกพืชตระกูลถั่ว เพื่อเป็นการปรับปรุงสภาพภูมิทัศน์ให้กลมกลืนสอดคล้องกับพื้นที่ข้างเคียงต่อไป	- บริเวณพื้นที่โครงการ	- ตลอดอายุประทานบัตร	- บริษัท สุรินทร์โซคซีย จำกัด

**หมายเหตุ :** โครงการต้องจัดทำรายงานผลการปฏิบัติตามมาตรการป้องกันและแก้ไขผลกระทบสิ่งแวดล้อมและมาตรการติดตามตรวจสอบผลกระทบสิ่งแวดล้อม ทุก 6 เดือน พร้อมทั้งจัดส่งรายงาน 2 ครั้งต่อปี คือ ภายในเดือนกรกฎาคม (รวบรวมผลการติดตามตรวจสอบของเดือนมกราคมถึงเดือนมิถุนายน) และภายในเดือนมกราคม (รวบรวมผลการติดตามตรวจสอบของเดือนกรกฎาคมถึงเดือนธันวาคมของปีก่อน) ให้หน่วยงานอนุญาตตามประกาศกระทรวงทรัพยากรธรรมชาติและสิ่งแวดล้อม เรื่อง หลักเกณฑ์และวิธีการจัดทำรายงานผลการปฏิบัติตามมาตรการที่กำหนดไว้ในรายงานการประเมินผลกระทบสิ่งแวดล้อมซึ่งผู้ดำเนินการหรือผู้ขออนุญาตจะต้องจัดทำเมื่อได้รับอนุญาตให้ดำเนินโครงการหรือกิจการแล้ว พ.ศ.2561 และฉบับที่มีแก้ไขเพิ่มเติม

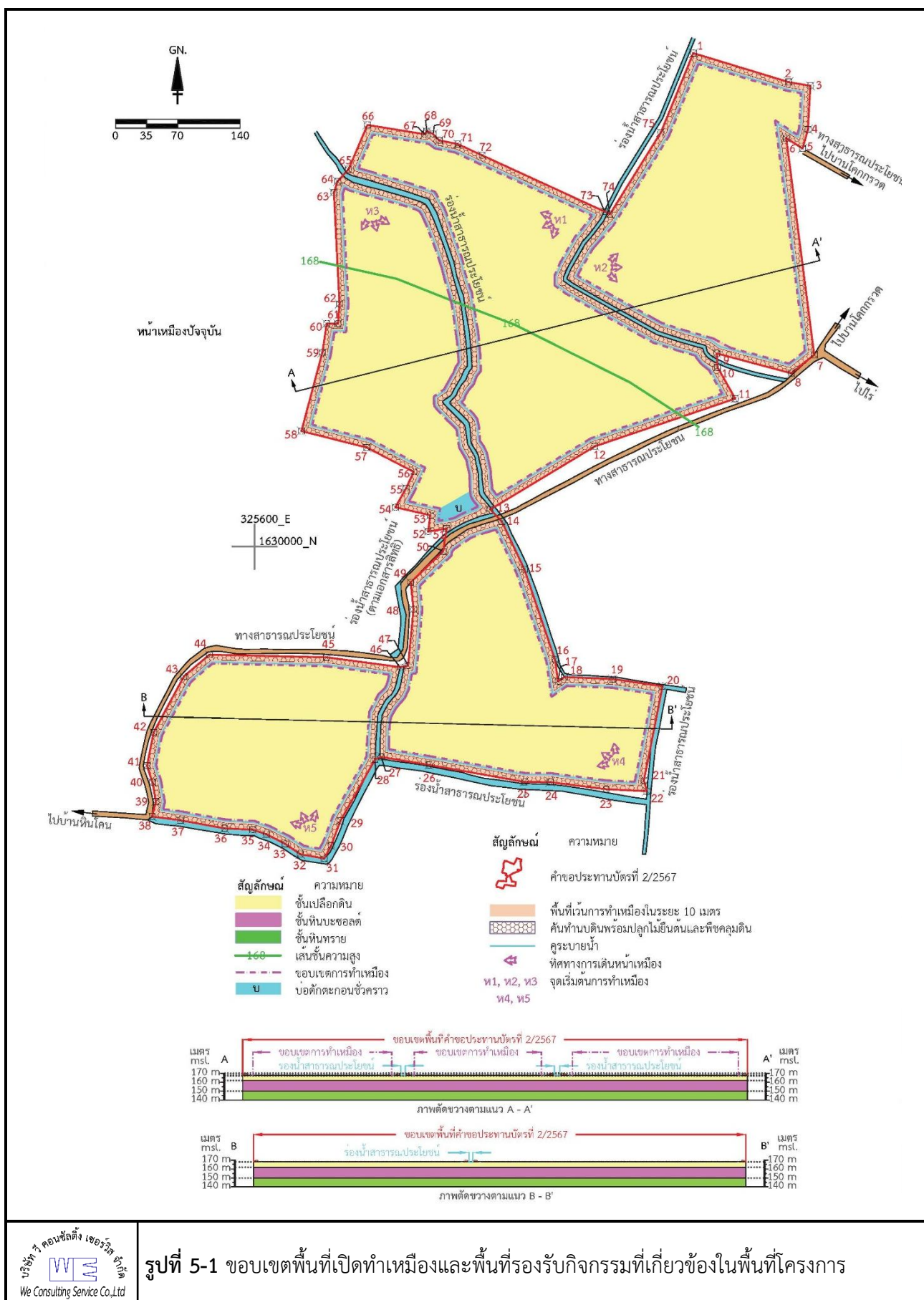
ตารางที่ 5.2-1 มาตรการติดตามตรวจสอบผลกระทบสิ่งแวดล้อมของโครงการ

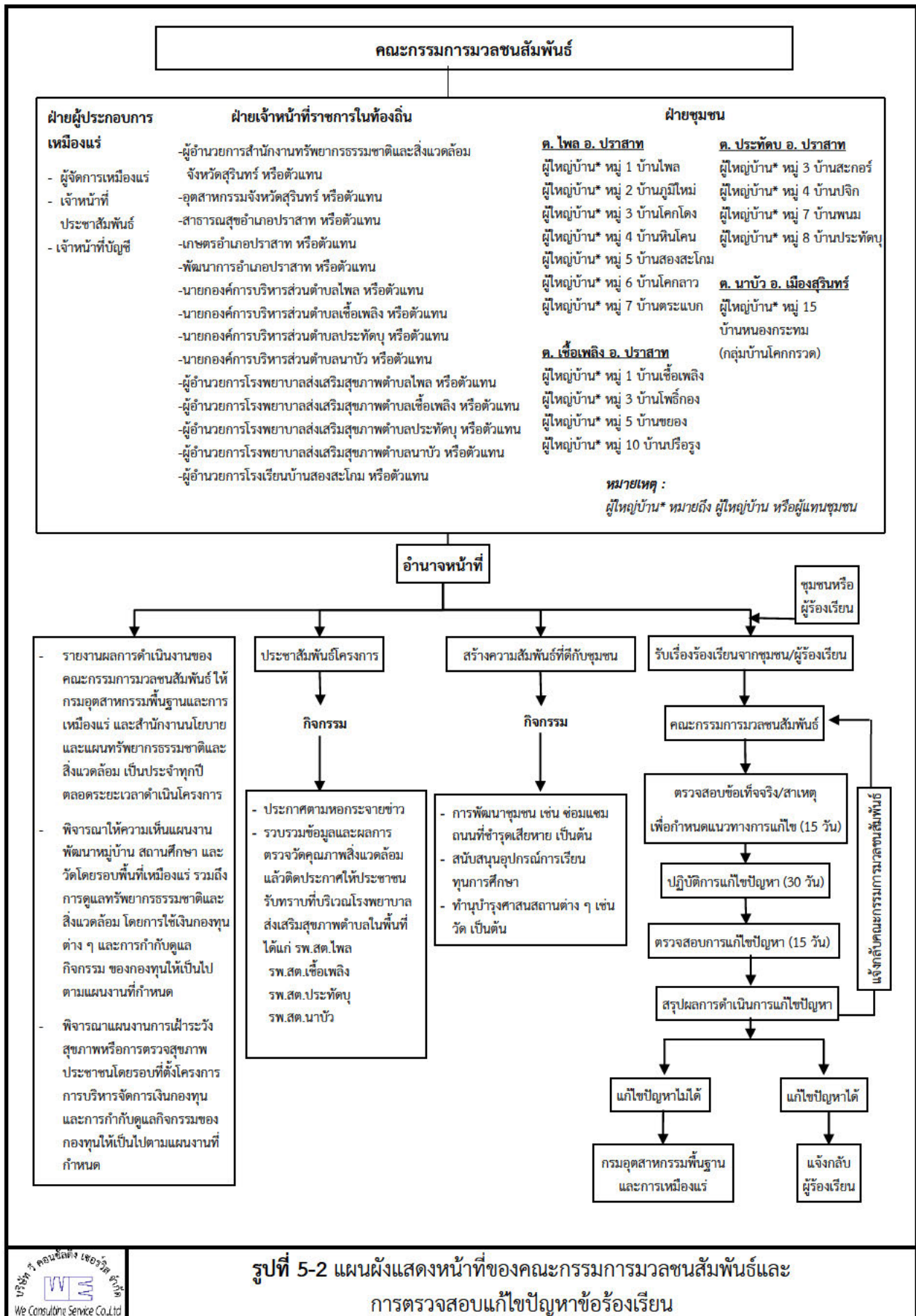
คุณภาพสิ่งแวดล้อม	วิธีการติดตามตรวจสอบ	จุดตรวจวัด/สถานที่ดำเนินการ	ระยะเวลา/ความถี่	ผู้รับผิดชอบ
1. คุณภาพอากาศ	1) ตรวจวัดคุณภาพอากาศในบรรยากาศ โดยใช้เครื่องมือ High Volume Air Sampler ซึ่งมีดัชนีการตรวจวัด ดังนี้ <ul style="list-style-type: none"> <li>- ฝุ่นละอองรวม (TSP) เฉลี่ย 24 ชั่วโมง</li> <li>- ปริมาณฝุ่นละอองขนาดเล็กไม่เกิน 10 ไมครอน (PM<sub>10</sub>) เฉลี่ย 24 ชั่วโมง</li> </ul>	จำนวน 3 สถานี (รูปที่ 5-3) ได้แก่ <ol style="list-style-type: none"> <li>1. บ้านตระแบก</li> <li>2. บ้านสองสะโอม</li> <li>3. บ้านโคกกรวด</li> </ol>	- 3 วันต่อเนื่อง ปีละ 2 ครั้ง ในช่วงเดือนกุมภาพันธ์ถึงมีนาคม และเดือนกันยายนถึงตุลาคม - ตลอดอายุประทานบัตร	บริษัท สุรินทร์โซคซีย จำกัด
	2) ตรวจวัดความเร็วลมและทิศทางลม	จำนวน 1 สถานี คือ บ้านตระแบก		
2. ระดับเสียง	ตรวจวัดระดับเสียง โดยใช้เครื่องมือวัดระดับเสียง (Sound Level Meter) มีดัชนีการตรวจวัด ดังนี้ <ul style="list-style-type: none"> <li>- ระดับเสียงเฉลี่ย 24 ชั่วโมง (Leq 24 hrs.)</li> <li>- ระดับเสียงสูงสุด (Lmax)</li> <li>- ระดับเสียงพื้นฐาน (L90)</li> </ul>	จำนวน 3 สถานี (รูปที่ 5-3) ได้แก่ <ol style="list-style-type: none"> <li>1. บ้านตระแบก</li> <li>2. บ้านสองสะโอม</li> <li>3. บ้านโคกกรวด</li> </ol>	- 3 วันต่อเนื่อง ปีละ 2 ครั้ง ในช่วงเดือนกุมภาพันธ์ถึงมีนาคม และเดือนกันยายนถึงตุลาคม - ตลอดอายุประทานบัตร	บริษัท สุรินทร์โซคซีย จำกัด
3. แรงสั่นสะเทือน	1) ตรวจวัดความสั่นสะเทือนและแรงอัดอากาศ จากการใช้วัตถุระเบิดของโครงการ โดยใช้เครื่องมือตรวจวัดความสั่นสะเทือน (Vibration Meter) ทำการตรวจวัดขณะทำการระเบิด ค่าที่ตรวจวัด ได้แก่ <ul style="list-style-type: none"> <li>- ความเร็วอนุภาคสูงสุด (Peak Particle Velocity)</li> <li>- ความถี่ (Frequency)</li> <li>- การขจัด (Displacement)</li> <li>- แรงอัดอากาศ (Air Pressure)</li> </ul>	จำนวน 2 สถานี (รูปที่ 5-3) ได้แก่ <ol style="list-style-type: none"> <li>1. ขอบแปลงประทานบัตรด้านทิศตะวันตก</li> <li>2. บ้านตระแบก</li> </ol>	- ปีละ 2 ครั้ง ในช่วงเดือนกุมภาพันธ์ถึงมีนาคม และเดือนกันยายนถึงตุลาคม - ตลอดอายุประทานบัตร	บริษัท สุรินทร์โซคซีย จำกัด
	2) จัดบันทึกระยะหินปลิวจากการระเบิดบริเวณหน้าเหมือง	- บริเวณหน้าเหมือง	- ทุกครั้งที่มีการระเบิด	บริษัท สุรินทร์โซคซีย จำกัด

ตารางที่ 5.2-1 มาตรการติดตามตรวจสอบผลกระทบสิ่งแวดล้อมของโครงการ (ต่อ)

คุณภาพสิ่งแวดล้อม	วิธีการติดตามตรวจสอบ	จุดตรวจวัด/สถานที่ดำเนินการ	ระยะเวลา/ความถี่	ผู้รับผิดชอบ
4. คุณภาพน้ำผิวดินและใต้ดิน	– ดำเนินการเก็บตัวอย่างน้ำผิวดินและน้ำใต้ดิน เพื่อนำไปวิเคราะห์ดัชนีคุณภาพน้ำ ได้แก่ ความเป็นกรดและด่าง (pH) ความขุ่น (Turbidity) ปริมาณสารแขวนลอยทั้งหมด (TSS) ปริมาณสารละลายทั้งหมด (TDS) ความกระด้างทั้งหมด (Total Hardness) ซัลเฟต (Sulfate) และเหล็กทั้งหมด (Total Iron)	<b>น้ำผิวดิน</b> จำนวน 2 สถานี (รูปที่ 5-3) ได้แก่ 1. บ่อขุมเหมืองของโครงการ 2. อ่างเก็บน้ำบ้านโพธิ์ทอง  <b>น้ำใต้ดิน</b> จำนวน 2 สถานี (รูปที่ 5-3) ได้แก่ 1. บ่อบาดาลบ้านโคกลาว 2. บ่อบาดาลบ้านสองสะโอม	– ปีละ 2 ครั้ง ในช่วงเดือนกุมภาพันธ์ถึงมีนาคม และเดือนกันยายนถึงตุลาคม – ตลอดอายุประทานบัตร	บริษัท สุรินทร์โซคซีย จำกัด

หมายเหตุ : โครงการต้องจัดทำรายงานผลการปฏิบัติตามมาตรการป้องกันและแก้ไขผลกระทบสิ่งแวดล้อมและมาตรการติดตามตรวจสอบผลกระทบสิ่งแวดล้อม ทุก 6 เดือน พร้อมทั้งจัดส่งรายงาน 2 ครั้งต่อปี คือ ภายในเดือนกรกฎาคม (รวบรวมผลการติดตามตรวจสอบของเดือนมกราคมถึงเดือนมิถุนายน) และภายในเดือนมกราคม (รวบรวมผลการติดตามตรวจสอบของเดือนกรกฎาคมถึงเดือนธันวาคมของปีก่อน) ให้หน่วยงานอนุญาตตามประกาศกระทรวงทรัพยากรธรรมชาติและสิ่งแวดล้อม เรื่อง หลักเกณฑ์และวิธีการจัดทำรายงานผลการปฏิบัติตามมาตรการที่กำหนดไว้ในรายงานการประเมินผลกระทบสิ่งแวดล้อมซึ่งผู้ดำเนินการหรือผู้ขออนุญาตจะต้องจัดทำเมื่อได้รับอนุญาตให้ดำเนินโครงการหรือกิจการแล้ว พ.ศ. 2561 และฉบับที่มีการแก้ไขเพิ่มเติม





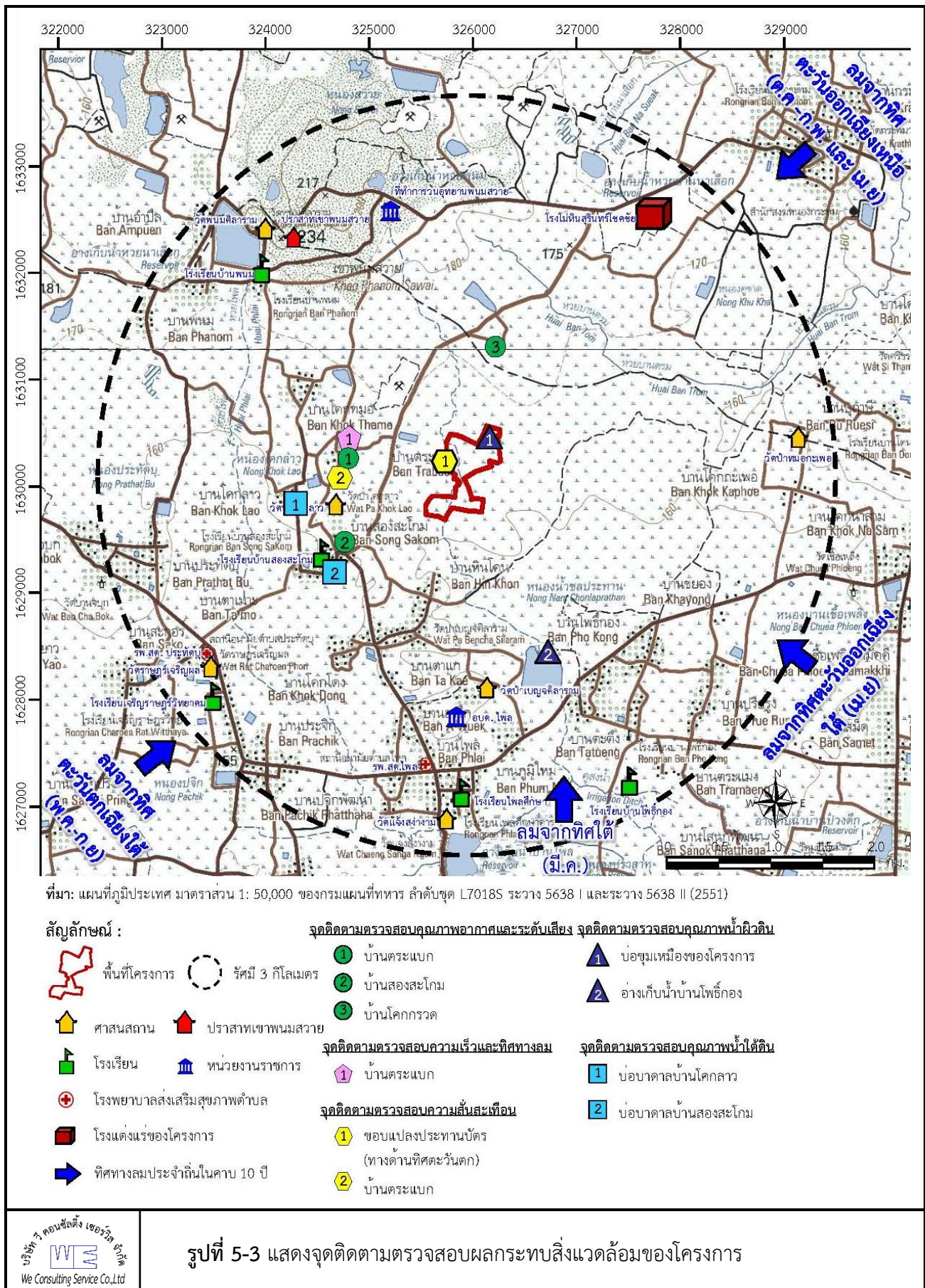
บริษัท สุรินทร์โซคซีย จำกัด

We Consulting Service Co., Ltd.

**รูปที่ 5-2 แผนผังแสดงหน้าที่ของคณะกรรมการมวลชนสัมพันธ์และ**

**การตรวจสอบแก้ไขปัญหาข้อร้องเรียน**





### 5.3 การรายงานผลการติดตามตรวจสอบผลกระทบสิ่งแวดล้อม

การจัดทำรายงานผลการปฏิบัติตามมาตรการป้องกันและแก้ไขผลกระทบสิ่งแวดล้อม และมาตรการติดตามตรวจสอบผลกระทบสิ่งแวดล้อม ให้พิจารณาตามแนวทางการเสนอรายงานผลการปฏิบัติตามมาตรการป้องกันและแก้ไขผลกระทบสิ่งแวดล้อมและมาตรการติดตามตรวจสอบผลกระทบสิ่งแวดล้อม ประเภทโครงการเหมืองแร่ของสำนักงานนโยบายและแผนทรัพยากรธรรมชาติและสิ่งแวดล้อม ซึ่งกำหนดไว้ตามประกาศกระทรวงทรัพยากรธรรมชาติและสิ่งแวดล้อม เรื่องหลักเกณฑ์และวิธีการจัดทำรายงานผลการปฏิบัติตามมาตรการที่กำหนดไว้ในรายงานการประเมินผลกระทบสิ่งแวดล้อม ซึ่งผู้ดำเนินการหรือผู้ขออนุญาตจะต้องจัดทำเมื่อได้รับอนุญาตให้ดำเนินการโครงการหรือกิจการแล้ว พ.ศ. 2561 และที่แก้ไขเพิ่มเติม

### 5.4 ข้อเสนอแนะ

เพื่อให้การป้องกันแก้ไข และการติดตามตรวจสอบผลกระทบสิ่งแวดล้อมที่คาดว่าจะเกิดขึ้นเป็นไปอย่างมีประสิทธิภาพ บริษัทที่ปรึกษาจึงได้เสนอข้อคิดเห็นและแนวทางในการปฏิบัติ ดังนี้

1. ผู้ประกอบการควรให้ความร่วมมือในการปฏิบัติตามมาตรการป้องกันและแก้ไขผลกระทบสิ่งแวดล้อม และมาตรการติดตามตรวจสอบผลกระทบสิ่งแวดล้อม ให้ถูกต้องครบถ้วนตามที่หน่วยงานราชการที่เกี่ยวข้องกำหนด
2. ผู้ประกอบการควรให้ความร่วมมือและประสานงานระหว่างเจ้าหน้าที่ของหน่วยงานต่าง ๆ ของรัฐ เพื่อหาแนวทางแก้ไขปัญหาหรือลดผลกระทบในด้านต่าง ๆ ที่เกิดขึ้น (ถ้ามี)
3. ผู้ประกอบการจะต้องมีความตระหนักในการรักษาสภาพแวดล้อม โดยการปฏิบัติตามมาตรการและแนวทางต่าง ๆ ในการป้องกันและลดผลกระทบต่อสิ่งแวดล้อมต่าง ๆ ที่ได้เสนอไว้อย่างเคร่งครัด